

Vi skaber de rigtige rammer

# Årsrapport 2025

H. Skjøde Knudsen A/S

Blækhaten 27, 5220  
Odense SØ

CVR: 17 44 24 49

Godkendt på selskabets ordinære  
generalforsamling den 30. april 2026

Dirigent: Allan Nielsen



**Skjøde**

Vi skaber de rigtige rammer

# Skjøde Årsrapport 2025

## CEO beretning for året

2025 har for Skjøde været et begivenhedsrigt år, hvor vi har afleveret en række spændende projekter, herunder bl.a. Steffcas nye moderne domicil i Nyborg og det demensvenlige plejehjem i Stevns, Solhaven. Aktivitetsniveauet har afspejlet et marked i forandring, hvor vi har prioriteret at modne kommende projekter i hhv. Munkebo, Odense, Aarhus og Fredericia. Den udvikling har givet os anledning til at styrke fokus på de segmenter, hvor vi lige nu kan skabe størst værdi, herunder plejecentre, boliger og hotelbyggerier på såvel udviklings- som konkurrencemarkedet. Det er alle markedsområder, hvor vi trækker på mange års erfaring. Med den erfaring i ryggen står vi stærkt rustet til at gribe de muligheder, som 2026 bringer. Vi ser frem til at fortsætte udviklingen sammen med vores samarbejdspartnere og skabe projekter, der gør en reel forskel- Allan Nielsen, CEO



Uanset, om du skal bygge et plejecenter, et hotel eller en hel bydel, så starter byggeprocessen altid med en idé. Hos Skjøde ved vi, hvordan man gør idéer til virkelighed. Vi har bygget kloge kvadratmeter i over 50 år.

# Indhold

---



Ledespåtegning 01.

---

Den uafhængige revisors  
revisionspåtegning 02.

---

Ledelsesberetning 06.

---

Årsregnskab 22.

---

Resultatopgørelse 23.

---

Balance 24.

---

Egenkapitalopgørelse 25.

---

Pengestrømsopgørelse 26.

---

Noter 27.

---

# Ledelsespåtegning

Bestyrelse og direktion har dags dato behandlet og godkendt årsrapporten for H. Skjøde Knudsen A/S for regnskabsåret 1. januar – 31. december 2025.

Årsrapporten er aflagt i overensstemmelse med årsregnskabsloven.

Det er vores opfattelse, at årsregnskabet giver et retvisende billede af selskabets aktiver, passiver og finansielle stilling pr. 31. december 2025 samt af resultatet af selskabets aktiviteter og pengestrømme for regnskabsåret 1. januar - 31. december 2025.

Det er endvidere vores opfattelse, at ledelsesberetningen indeholder en retvisende redegørelse for de forhold, beretningen omhandler.

Årsrapporten indstilles til generalforsamlingens godkendelse.

Odense, den 30. april 2026

## Direktion:

.....  
Allan Nielsen  
adm. direktør

.....  
Allan Arno Vestergaard  
teknisk direktør

## Bestyrelse:

.....  
Steen Agerbo Bødtker  
formand

.....  
Marlene Høj Haugaard  
næstformand

.....  
Stefan Birkebjerg Andersen

.....  
Allan Nielsen

# Den uafhængige revisors revisionspåtegning

## Til kapitalejerne i H. Skjøde Knudsen A/S

### **Konklusion**

Vi har revideret årsregnskabet for H. Skjøde Knudsen A/S for regnskabsåret 1. januar - 31. december 2025, der omfatter resultatopgørelse, balance, egenkapitalopgørelse, pengestrømsopgørelse og noter, herunder anvendt regnskabspraksis. Årsregnskabet udarbejdes efter årsregnskabsloven.

Det er vores opfattelse, at årsregnskabet giver et retvisende billede af selskabets aktiver, passiver og finansielle stilling pr. 31. december 2025 samt af resultatet af selskabets aktiviteter og pengestrømme for regnskabsåret 1. januar - 31. december 2025 i overensstemmelse med årsregnskabsloven.

### **Grundlag for konklusion**

Vi har udført vores revision i overensstemmelse med internationale standarder om revision og de yderligere krav, der er gældende i Danmark. Vores ansvar ifølge disse standarder og krav er nærmere beskrevet i revisionspåtegningens afsnit "Revisors ansvar for revisionen af årsregnskabet". Det er vores opfattelse, at det opnåede revisionsbevis er tilstrækkeligt og egnet som grundlag for vores konklusion.

### **Uafhængighed**

Vi er uafhængige af selskabet i overensstemmelse med International Ethics Standards Board for Accountants' internationale retningslinjer for revisoreres etiske adfærd (IESBA Code) og de yderligere etiske krav, der er gældende i Danmark, ligesom vi har opfyldt vores øvrige etiske forpligtelser i henhold til disse krav og IESBA Code.

### **Ledelsens ansvar for årsregnskabet**

Ledelsen har ansvaret for udarbejdelsen af et årsregnskab, der giver et retvisende billede i overensstemmelse med årsregnskabsloven. Ledelsen har endvidere ansvaret for den interne kontrol, som ledelsen anser for nødvendig for at udarbejde et årsregnskab uden væsentlig fejlinformation, uanset om denne skyldes besvigelser eller fejl.

Ved udarbejdelsen af årsregnskabet er ledelsen ansvarlig for at vurdere selskabets evne til at fortsætte driften; at oplyse om forhold vedrørende fortsat drift, hvor dette er relevant; samt at udarbejde årsregnskabet på grundlag af regnskabsprincippet om fortsat drift, medmindre ledelsen enten har til hensigt at likvidere selskabet, indstille driften eller ikke har andet realistisk alternativ end at gøre dette.

### **Revisors ansvar for revisionen af årsregnskabet**

Vores mål er at opnå høj grad af sikkerhed for, om årsregnskabet som helhed er uden væsentlig fejlinformation, uanset om denne skyldes besvigelser eller fejl, og at afgive en revisionspåtegning med en konklusion. Høj grad af sikkerhed er et højt niveau af sikkerhed, men er ikke en garanti for, at en revision, der udføres i overensstemmelse med internationale standarder om revision og de yderligere krav, der er gældende i Danmark, altid vil afdække væsentlig fejlinformation, når sådan findes. Fejlinformationer kan opstå som følge af besvigelser eller fejl og kan betragtes som væsentlige, hvis det med rimelighed kan forventes, at de enkeltvis eller samlet har indflydelse på de økonomiske beslutninger, som regnskabsbrugerne træffer på grundlag af årsregnskabet.

# Den uafhængige revisors revisionspåtegning

Som led i en revision, der udføres i overensstemmelse med internationale standarder om revision og de yderligere krav, der er gældende i Danmark, foretager vi faglige vurderinger og opretholder professionel skepsis under revisionen. Herudover:

- ▶ Identificerer og vurderer vi risikoen for væsentlig fejlinformation i årsregnskabet, uanset om denne skyldes besvigelser eller fejl, udformer og udfører revisionshandlinger som reaktion på disse risici samt opnår revisionsbevis, der er tilstrækkeligt og egnet til at danne grundlag for vores konklusion. Risikoen for ikke at opdage væsentlig fejlinformation forårsaget af besvigelser er højere end ved væsentlig fejlinformation forårsaget af fejl, idet besvigelser kan omfatte sammensværgelser, dokumentfalsk, bevidste udeladelser, vildledning eller tilsidesættelse af intern kontrol.
- ▶ Opnår vi forståelse af den interne kontrol med relevans for revisionen for at kunne udforme revisionshandlinger, der er passende efter omstændighederne, men ikke for at kunne udtrykke en konklusion om effektiviteten af selskabets og selskabets interne kontrol.
- ▶ Tager vi stilling til, om den regnskabspraksis, som er anvendt af

ledelsen, er passende, samt om de regnskabsmæssige skøn og tilknyttede oplysninger, som ledelsen har udarbejdet, er rimelige.

- ▶ Konkluderer vi, om ledelsens udarbejdelse af årsregnskabet på grundlag af regnskabsprincippet om fortsat drift er passende, samt om der på grundlag af det opnåede revisionsbevis er væsentlig usikkerhed forbundet med begivenheder eller forhold, der kan skabe betydelig tvivl om selskabets evne til at fortsætte driften. Hvis vi konkluderer, at der er en væsentlig usikkerhed, skal vi i vores revisionspåtegning gøre opmærksom på oplysninger herom i årsregnskabet eller, hvis sådanne oplysninger ikke er tilstrækkelige, modificere vores konklusion. Vores konklusion er baseret på det revisionsbevis, der er opnået frem til datoen for vores revisionspåtegning. Fremtidige begivenheder eller forhold kan dog medføre, at selskabet ikke længere kan fortsætte driften.
- ▶ Tager vi stilling til den samlede præsentation, struktur og indhold af regnskaberne, herunder noteoplysningerne, samt om årsregnskabet afspejler de underliggende transaktioner og begivenheder på en sådan måde, at der gives et retvisende billede heraf.

Vi kommunikerer med den øverste ledelse om bl.a. det planlagte omfang og den tidsmæssige placering af revisionen samt betydelige revisionsmæssige observationer, herunder eventuelle betydelige mangler i intern kontrol, som vi identificerer under revisionen.

## **Udtalelse om ledelsesberetningen**

Ledelsen er ansvarlig for ledelsesberetningen.

Vores konklusion om årsregnskabet omfatter ikke ledelsesberetningen, og vi udtrykker ingen form for konklusion med sikkerhed om ledelsesberetningen.

I tilknytning til vores revision af årsregnskabet er det vores ansvar at læse ledelsesberetningen og i den forbindelse overveje, om ledelsesberetningen er væsentligt inkonsistent med årsregnskabet eller vores viden opnået ved revisionen eller på anden måde synes at indeholde væsentlig fejlinformation.

Vores ansvar er derudover at overveje, om ledelsesberetningen indeholder krævede oplysninger i henhold til årsregnskabsloven.

Baseret på det udførte arbejde er det vores opfattelse, at ledelsesberetningen er i overensstemmelse med årsregnskabet og er udarbejdet i overensstemmelse med årsregnskabslovens krav. Vi har ikke fundet væsentlig fejlinformation i ledelsesberetningen.

Odense, den 30. april 2026

EY Godkendt Revisionspartnerselskab

CVR-nr. 30 70 02 28

Morten Schougaard Sørensen

statsaut. revisor

mne32129



# Oplysninger om selskabet

<b>Navn</b>	H. Skjøde Knudsen A/S
<b>Adresse</b>	Blækhaten 27, 5220 Odense SØ
<b>CVR-nr.</b>	17 44 24 49
<b>Stiftet</b>	2. december 1993
<b>Hjemstedskommune</b>	Odense
<b>Regnskabsår</b>	1. januar - 31. december
<b>Hjemmeside</b>	<a href="http://www.skjode.dk">www.skjode.dk</a>
<hr/>	
<b>Bestyrelse</b>	Steen Agerbo Bødtker, formand Marlene Høj Haugaard, næstformand Stefan Birkebjerg Andersen Allan Nielsen
<b>Direktion</b>	Allan Nielsen, adm. direktør Allan Arno Vestergaard, teknisk direktør
<b>Revision</b>	EY Godkendt Revisionspartnerselskab Cortex Park Vest 3, 5230 Odense M

# Nøgletal 2025

## Hoved- og nøgletal

t.kr.	2025	2024	2023	2022	2021
<b>Hovedtal</b>					
Nettoomsætning	231.860	230.232	390.145	638.722	548.465
Bruttoresultat	27.173	28.065	50.771	90.198	90.099
Resultat før af- og nedskrivninger, finansielle poster og skat (EBITDA)	3.564	3.218	21.785	57.307	56.768
Resultat af primær drift	2.622	1.872	20.571	56.161	55.154
Resultat før renter og skat (EBIT)	2.695	2.033	20.503	56.235	55.368
Resultat af finansielle poster	768	1.846	2.236	-220	-400
Resultat før skat	3.463	3.878	22.739	56.016	54.969
<b>Årets resultat</b>	<b>2.658</b>	<b>2.974</b>	<b>17.680</b>	<b>43.594</b>	<b>42.865</b>
Balancesum	122.370	98.198	146.038	200.616	212.448
Investering i materielle anlægsaktiver	1.706	57	439	2.673	1.688
<b>Egenkapital</b>	<b>63.579</b>	<b>62.321</b>	<b>76.347</b>	<b>98.667</b>	<b>95.073</b>
Pengestrøm fra driftsaktivitet	-21.064	-3.220	18.324	78.745	48.077
Pengestrøm til investeringsaktivitet	-1.100	164	-439	-2.172	-759
Pengestrøm fra finansieringsaktivitet	-1.400	-17.000	-41.053	-40.333	-35.315
<b>Pengestrøm i alt</b>	<b>-23.564</b>	<b>-20.056</b>	<b>-23.168</b>	<b>36.240</b>	<b>12.003</b>
<b>Nøgletal</b>					
Overskudsgrad	1,2 %	0,9 %	5,3 %	8,8 %	10,1 %
Bruttomargin	11,7 %	12,2 %	13,0 %	14,1 %	16,4 %
Soliditetsgrad	52,0 %	63,5 %	52,3 %	49,2 %	44,8 %
Egenkapitalforrentning	4,2 %	4,3 %	20,2 %	45,0 %	48,4 %
<b>Gennemsnitligt antal fuldtidsbeskæftigede</b>	<b>27</b>	<b>32</b>	<b>42</b>	<b>46</b>	<b>49</b>

Der henvises til definitioner og begreber under anvendt regnskabspraksis.

# Ledelsesberetning

## Væsentligste aktiviteter

Selskabets formål er handel, håndværk, fabrikation og anden dermed i forbindelse stående virksomhed.

Hovedaktiviteten har i 2025 uændret bestået af nybygning inden for boliger og erhvervsbyggeri samt i mindre omfang offentligt støttet byggeri. Langt hovedparten af opgaverne løses i totalentreprise, hvor selskabet, i fællesskab med rådgivere og bygherre, definerer og former det enkelte projekt ud fra begrebet 'Vi skaber de rigtige, ansvarlige rammer'. Projekter skabes i et 'indefra og ud' perspektiv med henblik på brugerens krav til funktioner.

Selskabet råder ikke over egne håndværkere, hvorfor hovedaktiviteten i opførelsen er sty-

ring og koordinering af indkøbte underentrepriser i de enkelte faser af byggeriet.

## Udviklingen i aktiviteter og økonomiske forhold

Selskabets aktivitet er i 2025 marginalt steget til en omsætning på 231.860 t.kr. mod en omsætning på 230.232 t.kr. i 2024. Overskud før skat i 2025 er på 3.463 t.kr. mod et overskud før skat i 2024 på 3.878 t.kr.

Den forventede stigning i selskabets aktivitet/omsætning på 10-20 procent i 2025 udeblev, hvilket kan årsagsforklares med meget lange og omkostningstunge processer i udviklingsprojekter, hvorfor det forventede resultat før skat for 2025 på 5-10 mio. kr. ikke blev realiseret.

Selskabets balance pr. 31. december 2025 udviser en samlet balancesum på 122.370 t.kr. og en egenkapital på 63.579 t.kr. svarende til en soliditetsgrad på 52 procent.

Der har i regnskabsåret været fokus på at udbygge porteføljen af udviklingsprojekter med henblik på kommende års vækst.

## Forventet udvikling

For 2026 forventes en aktivitet på 30 - 40 procent over aktiviteten i 2025, hvor efter aktiviteten i 2027 forventes at stige til et niveau på +600 mio. kr. Resultat før skat for 2026 forventes at ligge i intervallet 8 - 12 mio. kr.

## Begivenheder efter balancedagen

Der er ikke efter balancedagen indtruffet begivenheder af væsentlig betydning for selskabets finansielle stilling.

## Vidensressourcer

Selskabet er i udpræget grad en vidensbaseret virksomhed. Med henblik på at fastholde og tiltrække højt kompetente medarbejdere, er der konstant fokus på en målrettet kompetenceudvikling af alle medarbejdere, herunder er der særligt fokus på udvikling af kompetencer indenfor bæredygtige, certificerede byggerier.

## Nøgletal 2025

231.860

OMSÆTNING

3.463

RESULTAT FØR SKAT

52,0

SOLIDITETSGRAD

4,2

EGENKAPITALFORRENING

# Gartnerbyen

... 7 år senere står en hel bydel på 136.000 kvadratmeter og over 1900 boliger. Gartnerbyen er en fortælling om transformationen fra industri til levende bydel.

I mere end 50 år har området huset hovedsædet for GASA, der handler med frugt blomster, frugt og grønt i hele Europa. En solrig dag i februar 2018 blev det første spadestik taget til skabelsen af Gartnerbyen, der nu er en af Odenses nye bydele. I 2025 lagde vi hånd på det sidste byggefelt og dermed er transformationen fra gammel industrigrund til levende bydel fuldendt.

Gartnerbyen er bygget op omkring tre kvarterer med hvert deres særpræg. I Bykvarteret finder man butikstovr, erhvervslejemål og de lækre Green-Houses med grønne tagterrasser. I Parkkvarteret finder man bl.a. naturlegeplads, grønne

lommer og Gartnerbyens centrale park, Gartnerparken, sammen med seniorboliger, ungdomsboliger og familieboliger. Og i Havekvarteret finder man charmerende townhouses og rækkehuse beliggende tæt op ad Odenses eftertragtede Ålækkekvarter.

Bydelens mange grønne lommer og høje træer skaber en grøn og varieret bydel tæt på byens puls med nem adgang til både Odense Havn og Odense Centrum.

**Kort sagt: En bydel for alle.**

## Fakta:

- Udvikles 2018-2024
- Byggeareal på 136.000 m
- 1.900 boliger fordelt på almene og private lejeboliger, ejerboliger, ungdomsboliger og seniorboliger
- +3.000 beboere
- Rummer butikstovr, erhverv, legepladser og grønne områder

2017



2018



2025



# Pipeline

Skjødets pipeline er fyldt med spændende og omfangsrige nye projekter, som i de kommende år vil blive realiseret i tæt samarbejde med bygherre, rådgivere og brugere.

## Anderup Plejehjem

Beliggenhed: Anderup  
Projekt: Plejehjem -  
Almene ældreboliger



## Fribo Munkebo

Beliggenhed: Munkebo  
Projekt: Fripnejehjem &  
ældreboliger  
Operatør: Altiden



## Lisbjerg Bymidte

Beliggenhed: Lisbjerg  
Projekt: Dagligvarebutik  
- Boliger - Fripnejehjem -  
Almene boliger



## Hotel Nyborg Strand

Beliggenhed: Nyborg  
Projekt: Hotelbyggeri  
Areal: 3.280 m<sup>2</sup>  
Bygherre: HNS

# Åben-bog-samarbejde

Når transparens, gensidig tillid og åbenhed går op i en højere enhed

Åben-bog-modellen er en samarbejdsform baseret på fuld transparens og et fælles økonomisk udgangspunkt. Allerede i den indledende fase lægger alle parter budgetter, kalkulationer og centrale forudsætninger åbent frem, hvilket skaber et klart og delbart beslutningsgrundlag. Denne tilgang reducerer risikoen for misforståelser, uforudsete udgifter og budgetmæssig usikkerhed og bidrager til et mere forudsigeligt projektførløb.

Som totalentreprenør indtræder vi tidligt i processen, hvor vi kan varetage den styrende rolle i samarbejdet med de udførende rådgivere. Det giver mulighed for rettidig koordinering og sikrer, at projektet udvikles i fuld overensstemmelse med de fastlagte krav, økonomiske rammer og funktionelle forventninger. En fast projektchef følger projektet fra de første drøftelser og frem til aflevering af det nøglefærdige byggeri, hvilket skaber kontinuitet og tydeligt ansvar gennem hele forløbet. Over tid har denne samarbejdsform vist sig særligt effektiv i komplekse projekter, hvor tidlig indsigt og fælles ejerskab er afgørende for både kvalitet og styring. Erfaringerne understøtter, at modellen giver et robust afsæt for at skabe gode resultater for alle involverede parter – og derfor er den i stigende grad blevet en naturlig del af vores tilgang til samarbejde.

## Hvad siger vores kunder om samarbejdsformen?



**Steffca**  
Erhvervsdomicil

**Beliggenhed:** Nyborg  
**Projekt:** Lager & domicil  
**Areal:** 6.141 m<sup>2</sup>  
**Bygherre:** Steffca A/S

*"Når man vælger den form for samarbejde i store dele af økonomien, så højnes tilliden altså på mange parametre. Det er et stærkt fundament at bygge resten af samarbejdet på, da det giver en høj grad af troværdighed og fjerner mange usikkerheder – eksempelvis har vi aldrig haft følelsen af, at nogle tjente for meget eller for lidt på projektet. Hvis vi skal bygge igen, skal det være i den samarbejdsform"*  
- Martin Steffensen, administrerende direktør i Steffca A/S



**Hotel Nyborg**  
Strand

**Beliggenhed:** Nyborg  
**Projekt:** Hotelbygning  
**Areal:** 3.280 m<sup>2</sup>  
**Bygherre:** Hotel Nyborg Strand

*"Vi føler os hørt og rådgivet frem imod de gode løsninger. Åben-bog modellen har skabt et tillidsrum, som gør, at vi har et mere gennemsigtigt grundlag og en større indsigt. Samtidig har det givet os en helt anden trykthed omkring dét at være i bygherrerollen. Vi kan i højere grad være med til påvirke, når vi har et gennemsigtigt grundlag"* - Jan G. Larsen, administrerende direktør på Hotel Nyborg Strand

# Social infrastruktur

Vores tilgang til at udvikle fremtidens pleje- og omsorgstilbud i tæt samarbejde med bygherrer og brugere.

Med en solid portefølje inden for social infrastruktur har vi hos Skjøde opbygget en dyb forståelse for de funktionelle, tekniske og menneskelige behov, der kendetegner moderne plejehjems- og institutionsbyggeri. Vores erfaring omfatter både ny- og ombygning af komplekse sundhedsfaciliteter og plejehjem, hvor logistik, hygiejne, beboersikkerhed og arbejdsmiljø skal gå op i en højere enhed. Vi ved, at kvaliteten af social infrastruktur ikke alene afhænger af avanceret teknologi og effektiv drift, men i lige så høj grad af de fysiske rammer, der understøtter relationerne mellem beboere, personale og pårørende. Gode rum kan fremme ro, overblik og arbejdsglæde og dermed bidrage til både beboernes trivsel og personalets arbejdsforhold.

## Brugerinvolvering

Brugerinvolvering er en væsentlig del af vores tilgang til udvikling af plejecentre. Inden projektet sættes i gang, samler vi bygherre, ledelse, driftsrepræsentanter og nøglemedarbejdere til et fælles opstartsmøde, hvor vi afstemmer ambitioner, behov og de intentioner, der skal danne fundamentet for projektet.

Efterfølgende gennemføres målrettede dialogforløb, hvor vi møder de mennesker, der i sidste ende skal bruge, drive og leve med bygningen – fra ledelse og plejepersonale til servicefunktioner og administration. Disse indsigter giver et detaljeret billede af daglige arbejdsgange, funktionelle behov og ønskede sammenhænge, som efterfølgende omsættes til konkrete løsninger i projektet.

Brugerinvolveringen sikrer, at bygningen ikke blot lever op til krav og standarder, men også afspejler virkeligheden i hverdagen. Det er denne proces, der gør det muligt at skabe plejecentre, hvor funktionalitet, trivsel og drift går op i en højere enhed – til gavn for både beboere og medarbejdere.

## Stevns Plejecenter

Et af vores netop afsluttede projekter i 2025 inden for social infrastruktur er Solhaven – et demensplejehjem på 3.380 m<sup>2</sup>, som er opført for Stevns Kommune i Store Heddinge. Visionen for plejehjemmet har været at skabe et demensvenligt, hjemligt miljø med i alt 40 plejeboliger til beboerne, hvor naturlige, lyse materialer og farver er gennemgående i samtlige rum

Plejehjemmet skaber trygge og hjemlige rammer med demensvenlige boliger samt moderne service- og fællesarealer.



### Stevns Plejecenter

**Beliggenhed:** Stevns  
**Projekt:** 40 almene  
plejeboliger  
**Areal:** 3380 m<sup>2</sup>  
**Bygherre:** DAB

# Vi skaber de ansvarlige rammer

Skjødes bæredygtighedsstrategi kalder vi 'Ansvarlige rammer', hvor vi forener ambitioner, handlingsplaner og målsætninger.

## En hjørneste

I Skjøde-koncernen er ansvarlighed en hjørneste – lige så naturligt som armeringsjern i et betonfundament. Vi går forrest, når det handler om bæredygtigt byggeri og grøn omstilling, både internt i organisationen og på de projekter, vi udfører for vores kunder. Vores egen hverdag er præget af ansvarlige valg: DGNB Guld-certificering af vores domicil, elbiler i serviceflåden, biodiversitetsprojekter, systematisk ESG-rapportering og et dedikeret fokus på CO<sub>2</sub>-reduktion. Men vi stopper ikke her. Alle rede i de indledende faser af et byggeprojekt bidrager vores egne bæredygt

tighedsmedarbejdere og DGNB-konsulenter med rådgivning om, hvordan projektet kan optimeres og dokumenteres i en ansvarlig og fremtidssikret kontekst. Vores vision rækker langt ud i fremtiden, da vi har fastlagt en ambitiøs målsætning om at reducere CO<sub>2</sub>-udledningen med yderligere 50% senest i 2029. Dette betyder, at vi stræber efter at opnå en gennemsnitlig, årlig udledning på maksimalt 5 kg CO<sub>2</sub> pr. kvadratmeter senest i 2029. [Læs mere om hvordan Skjøde arbejder med ansvarlighed på \[www.skjode.dk/skjode-ansvarlighed\]\(http://www.skjode.dk/skjode-ansvarlighed\)](http://www.skjode.dk/skjode-ansvarlighed)

2029 mål  
gns. byggeprocesudledning



## ESG nøgletal 2025

5 / 5

KUNDETILFREDSHED

9,44

KG/CO<sub>2</sub>-ÆKV/M<sup>2</sup>/ÅR

4,4%

UDDANNELSESSTILLINGER

27

ANTAL MEDARBEJDERE

# Løsninger i praksis

Som aktør i byggebranchen har vi et medansvar for at reducere branchens meget høje CO<sub>2</sub>-udledninger. Det ansvar vil vi gerne tage på os, og vi har derfor søsat et både omfattende og ambitiøst stykke arbejde med henblik på at reducere vores eget klimaaftryk.

## HOTSPOT Analyser

Vores hotspot-analyser og LCA-beregninger giver et klart billede af, hvor en bygnings største klimaaftryk opstår. Ved at kortlægge udledningen på tværs af konstruktions- og materialegrupper identificerer vi de væsentligste reduktionsmuligheder. Det gør os i stand til at målrette optimeringer dér, hvor effekten er størst - og samtidig bringe til projekter til lavemissionsklasser og certificeringer.



## Biodiversitet

Biodiversitet - et begreb, der ofte forbindes med frodige skove og fjerne regnskove, men det spiller også en afgørende rolle i vores daglige omgivelser og byggeprojekter. Vi tilskynder til at integrere biodiversitet på ejendoms- og arealudviklingsprojekter, bl.a. igennem kravene for DGNB-certificeringer og vores eget DGNB-guld certificeret domicil.



## Ansvarlige materialevalg

I alle projekter tilstræber vi at indarbejde ressourcensparende løsninger, metoder og materialevalg inden for de rammer, som vores kontraktlige forpligtelse med bygherre giver. Vi sætter krav til vores leverandører om, at vi ikke vil modtage materialer med farlige giftstoffer, og at vi altid skal modtage datadokumentation for CO<sub>2</sub>-udledningen forbundet med materialerne.



## Monitorering på byggepladsen

Ved løbende at følge energiforbruget på vores byggepladser har vi fået et klart billede af, hvor de største belastninger ligger i det daglige arbejde. Denne indsigt har gjort det muligt at sætte ind dér, hvor effekten er størst. Med simple, men målrettede tiltag - som smart-timere på midlertidige installationer samt vandbesparende armaturer og toiletter - har vi reduceret både el- og vandforbrug på vores byggepladser med op mod 45 %.



## Affaldssortering

Med 20 sorteringsfraktioner minimerer vi ressourcepild og dermed CO<sub>2</sub>-udledningen på byggepladserne. Vi har særligt fokus på at minimere specifikke affaldstyper, der takserer højt i ressourcepild, heriblandt beton- og teglaffald. For at sikre den fulde værdikæde for byggeaffald etableres håndteringsaftaler med lokale distributører, dersikrer, at byggeaffaldet integreres i et cirkulært ressourceforbrugssystem.



# ESG 2025

Et datadrevet indblik på vores miljø, sociale og governance resultater for 2025

## Året 2025

For året 2025 har vi igen indsamlet scope 1 og 2 data for både vores egen forretning og for vores byggeprojekter. For året ses et vægtet gennemsnit på 9,44 kg/CO<sub>2</sub>/m<sup>2</sup>/år for projekternes emissioner. Skjødets CO<sub>2</sub> emissioner består af direkte emissioner (Scope 1) relateret til forbrug af benzin og diesel samt selskabets indirekte emissioner (Scope 2) relateret til forbrug af energi og fjernvarme. Emissionerne fra Scope 1 relaterer sig til firmabilers brændstofforbrug og Scope 2 emissionerne relaterer sig til forbruget af elektricitet og fjernvarme i erhvervede ejendomme samt på byggepladser.

Selskabet arbejder dedikeret med ESG, som sætter standarden for bæredygtighedsrapportering og relaterede indsatser. Rapporteringen tager udgangspunkt i en dobbelt væsentlighedsanalyse (DMA), der identificerer og prioriterer selskabets væsentligste emner omkring miljø, samfund og governance samt bæredygtighedsrelaterede finansielle risici og muligheder. ESG danner en strategisk ramme for selskabets fremadrettede bære-

dygtighedsarbejde og bidrager samtidig til øget gennemsigtighed og ansvarlighed i rapporteringen. Selskabet fortsætter det igangsatte arbejde ud fra tankerne under CSRD, men forventer med de nye størrelseskrav under EU Omnibus projektet ikke længere at være omfattet af rapportering efter CSRD standarderne.

Bæredygtighed omfatter både miljømæssige, sociale og økonomiske faktorer. Vi tilstræber i selskabet at bære ansvaret for den bæredygtige og sociale udvikling i et bredere omfang. Af denne årsag arbejder vi ambitiøst videre med vores ESG-indsats i 2026 og frem, hvor parametre bliver samlet i hver af ESGs tre aspekter:

## ESG: Miljøforhold 2025

### ESG - Miljøforhold

#### Miljødata

#### Skjødets CO<sub>2</sub>-aftryk

	Enhed	2025	2024	2023
CO <sub>2</sub> -e scope 1 (Egne direkte emissioner)	Tons CO <sub>2</sub>	42,06	61,57	59,63
CO <sub>2</sub> -e scope 2 (Egne indirekte emissioner)	Tons CO <sub>2</sub>	2,8	152,80	118,56

#### Skjødets byggeri (LCA)

	Enhed	2025	2024	2023
Produktion og byggeproces	kg/CO <sub>2</sub> /m <sup>2</sup> /år	9,44	9,38	9,15

*Produktion og byggeproces omfatter: De gennemsnitlige CO<sub>2</sub> emissioner pr. m<sup>2</sup> pr. år for projekter afleveret i det givne år, vægtet i forhold til projektets omsætning (udregnet på baggrund af LCA). CO<sub>2</sub>-emissionerne er udregnet i overensstemmelse med retningslinjer og procedurer fra The Greenhouse Gas protocol (GHG), som inddeler emissionerne i scopes 1, 2 og 3.*

Environmental | Social | Governance

# ESG: Dobbeltvæsentlighedsanalyse

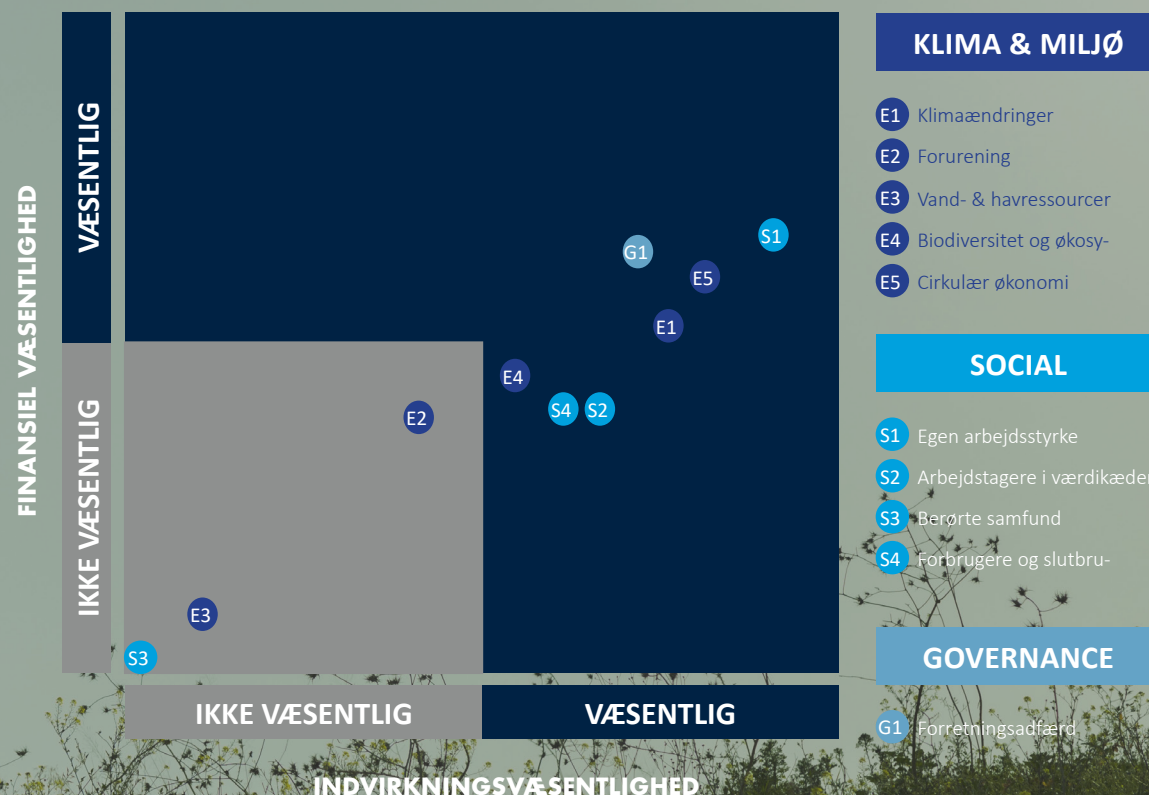
I Skjøde har vi over de seneste år arbejdet med en dobbelt væsentlighedsanalyse, der identificerer vores påvirkning på samfundet.

## Samfund og miljø

Koncernens arbejde med bæredygtighed bygger på et solidt analytisk fundament, hvor en omfattende dobbelt væsentlighedsanalyse udgør det centrale afsæt. Formålet er at sikre et klart overblik over både de finansielle risici og muligheder, der knytter sig til bæredygtighedsområdet, samt de steder, hvor koncernen har størst påvirkning på samfund og miljø – positiv såvel som negativ.

For at skabe et robust beslutningsgrundlag er analysen baseret på et bredt datagrundlag. Internt er der gennemført 18 kvalitative interviews på tværs af koncernens operative enheder for at indfange de faglige perspektiver, praktiske erfaringer og forventede udviklingsbehov, som eksisterer i organisationen. Eksternt er der indsamlet og analyseret input fra fem centrale upstream- og downstream-interesserter for at sikre, at resultaterne afspejler de vigtigste forventninger i værdikæden.

Det samlede materiale er konsolideret i en væsentlighedsmatrix, der giver et struktureret overblik over de mest centrale bæredygtighedsemner på tværs af miljø-, sociale og governance-områderne. Matricen fungerer i dag som et strategisk styringsredskab, der understøtter prioriteringen af koncernens fremadrettede ESG-indsatser og bidrager til, at arbejdet kan målrettes dér, hvor potentialer for både forretningsmæssig og samfundsmæssig værdi er størst.



# ESG

Et datadrevet indblik på vores miljø, sociale og governance resultater for 2025

## ESG: SOCIALE OG GOVERNANCE FORHOLD 2025

Social & Governance	Enhed	2025	2024	2023	2022
Fuldtidsarbejdsstyrke	FTE	27	32	42	46
Kønsdiversitet	%	6,3	5,8	3,3	9,0
Kønsdiversitet i ledergruppe	%	0	0	0	0
Lønforskel mellem køn	Gange	1,21	1,01	1,04	1,16
Alderssammensætning	<30 / 30-39 / 40-49 / >50(%)	29 / 34 / 20 / 17	28 / 34 / 22 / 16	25 / 35 / 18 / 23	22 / 37 / 24 / 16
Aldersgennemsnit	Gennemsnit	38,2	35,9	38,6	38,1
Alderssammensætning i ledergruppe	<30 / 30-39 / 40-49 / >50(%)	15 / 14 / 0 / 71	0 / 17 / 0 / 83	0 / 0 / 14 / 86	0 / 0 / 43 / 57
Ansatte i uddannelsesstillinger	%	4,4	6,7	7,2	7,2
Sygefravær (ekskl. langtidssyge)	Dage/FTE	5,5	4,5	3,5	7,3
Arbejdsskader (fravær under 1 dag)	Antal	1	0	0	1
Arbejdsskader (flere dages fravær)	Antal	0	0	0	0
Ulykkefrekvens	Pr. mio. arbejdstimer	19	0	0	11
Medarbejderomsætningshastighed	%	27,9	40,1	28,9	21,7
<b>Vores kunder</b>					
Kundetilfredshedsanalyser	Antal besv.	2	3	4	6
Generel tilfredshed	Score 1-5	5,0	5,0	4,8	4,7
<b>Governance - ledelsesdata</b>					
<b>Bestyrelse og direktion</b>					
Bestyrelsens kønsdiversitet	%	33	33	33	33
Tilstedeværelse på bestyrelsesmøder	%	100	100	100	100
Whistleblower indberetninger	Antal	0	0	0	0

# Sociale forhold

## Medarbejdere

I selskabet er social bæredygtighed et afgørende parameter. Vi ser en høj værdi i at være en sund og sikker organisation, hvor medarbejdere trives, og hvor vi uddanner og udvikler fremtidens medarbejdere.

Trivsel på arbejdspladsen er et vigtigt parameter for selskabet. Der er etableret pensionsordning for alle medarbejdere, hvor selskabet bidrager med 9%. Herudover er der tegnet sundhedsforsikring.

Sammenholdet på tværs af arbejdsfunktioner styrkes ved afholdelse af tre faste, årlige arrangementer. I juni måned afholdes arrangement med partnere, hvor udvalgte projekter besigtiges med efterfølgende socialt arrangement. I november afholdes, for alle ansatte, et 'før-jul-arrangement', og i december afholdes julestue fælles for alle ansatte med familier. Der fastholdes et højt informationsniveau

ved afholdelse af minimum 4 årlige informationsmøder, hvor der informeres om status på igangværende byggerier, perspektiver for fremtidige projekter samt ledelsens beretning og visioner.

## Uddannelse

Selskabet bidrager til uddannelse af fremtidens medarbejdere ved ansættelse af henholdsvis elever og praktikanter, der tilbydes meningsfyldt og uddannelsesrelevant arbejde, hvilket løbende underbygges med uddannelses- og udviklingsplaner. Uddannelsesstillinger udgør i 2025 4,4% af den samlede arbejdsstyrke, hvilket er ca. 57% lavere end i 2024.

Medarbejdere opfordres yderligere til videreuddannelse og kompetenceudvidelse. Forløb aftales og planlægges efter medarbejdernes

individuelle ønsker og gensidig enighed for et år ad gangen ved den årlige MUS-samtale, der gennemføres i løbet af november og december. Ved samme lejlighed vurderes medarbejderens generelle trivsel, og eventuelle risici i forhold til den individuelle medarbejders trivsel og italesættes

## Sundhed

Medarbejdernes sundhed er et essentielt parameter i selskabet. Det vurderes, at den væsentligste risiko for selskabets medarbejdere er stressrelateret, da arbejdet som totalentreprenør ofte består i konflikthåndtering med projekternes øvrige parter. Medarbejderne tilbydes derfor kurser i bl.a. konflikthåndtering, så de er klædt på til at håndtere dette uden at blive psykisk belastet heraf. Kurserne afholdes typisk internt under ledelse af eksterne foredragsholdere.

Sammenlignet med 2024 kan der i 2025 konstateres en stigning på cirka én sygedag pr. medarbejder. Der opretholdes fortsat et stærkt fokus på medarbejderes sundhed, hvilket blandt andet kommer til udtryk gennem tilbuddet om en årlig influenzavaccine.

## Eksternt

Selskabet støtter op om aktiviteter i lokalsamfundet og på landsplan, der arbejder med almennyttige formål – eksempelvis H.C. Andersen Festivals, lokale sportsklubber og nationale udøvere af konkurrencesport.

## Nøgletal for uddannelse

4,4%

UDDANNELSESSTILLINGER



# Menneskerne bag vores projekter

Hos Skjøde er vi dygtige til at opføre bygninger. Men vi er også dygtige til at tage hånd om vores medarbejdere og skabe de bedst mulige rammer for personlig og faglig udvikling.

## Styrkelse af organisation

Vi har store ambitioner for fremtiden - kommercielt, men ikke mindst organisatorisk. Derfor ser vi ind i nogle år, hvor vi skal tilføje og styrke Skjøde som organisation med nye kompetencer. Men hvad karakteriserer egentlig Skjøde som arbejdsplads?

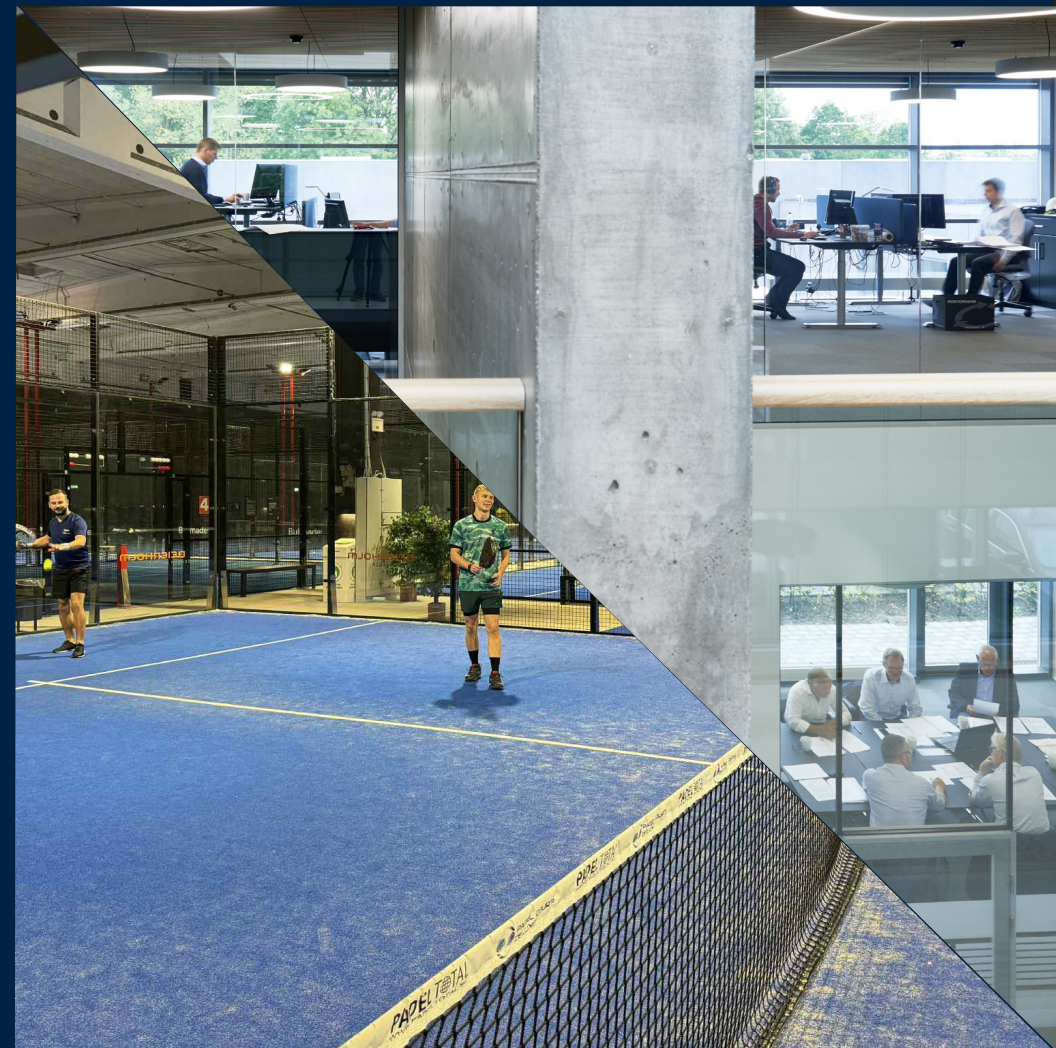
Som projektorienteret og udviklende entreprenør har vi en dynamisk og varieret hverdag med en stor grad af ansvar og indflydelse. Vi er ofte involveret i store projekter fra et tidligt stadium, hvilket kræver fagligt dygtige kolleger, en stærk organisation og en ambition efter hele tiden at blive dygtigere til vores arbejde.

Vi gør gode byggerier endnu bedre. Og det samme stræber vi at gøre med de mennesker, vi har ansat. Vi vil gerne gøre vores dygtige medarbejdere endnu dygtigere. Derfor tilbyder vi løbende kompetenceudviklingskurser og efteruddannelser til alle medarbejdere, ligesom vores ledere i deres dialog med den enkelte medarbejder har fokus på medarbejdernes faglige og personlige udvikling.

## Kultur og værdier

I Skjøde skaber vi også andet end bygninger. Vi skaber og udvikler relationer, der styrker os som hold, som arbejdsplads og som entreprenør. Derfor gør vi en dyd ud af at holde sociale arrangementer og initiativer - alt fra den uformelle fredagsbar til sommerfester, padelturneringer og skiture.

Ærlighed er én af Skjødes kerneværdier. Derfor står vi gerne ved, at vi stiller krav til vores medarbejdere. Om ansvar, ordentlighed og troværdighed. Det, vi siger, er også det, vi gør. Men vores medarbejdere må også gerne stille krav til os. Det forventer vi faktisk. Ellers kan vi ikke udvikle os som virksomhed og som organisation.



# Indsigter fra vores kunder

Ærlighed, åbenhed og faglig stolthed er alle vigtige parametre, vi måler vores kundetilfredshed på.

## Et vigtigt redskab

Kundetilfredshedsundersøgelserne giver os et løbende indblik i, hvordan vores projekter opleves fra bygherrens perspektiv. Gennem hele processen – fra de tidlige dialoger til den endelige aflevering – indsamles vurderinger, som tilsammen tegner et nuanceret billede af både samarbejde, kvalitet og projektførelse.

De uafhængige målinger gennemføres af et eksternt konsulentfirma, der kombinerer kvantitative scorere med kvalitative input. Det betyder, at både de konkrete, målbare forhold og de mere oplevede aspekter indgår i den samlede evaluering. Når projektet afsluttes, samles alle data til et helhedsbillede af forløbet.

I 2025 viser det samlede resultat en høj kundetilfredshed. På tværs af årets projekter ligger vurderingerne for både tilfredshed og loyalitet på 5 ud af 5, hvilket vi er svært tilfredse med.

Til højre præsenterer vi et uddrag af vores kundeudtalelser.

## Gns. kundetilfredshed 2025



## Kundeudtalelser

*H. Skjøde Knudsen valgt på deres gode arbejdstilgang. Tidligere projekter har vist, at de forstår at arbejde med projektet som en helhed og kommer gerne med inputs og løsningsforslag for at gøre projektet bedre. H. Skjøde Knudsen formår at være fleksible og justere de steder det er nødvendigt, for at processen er god for alle involverede, samt for at det færdige resultat bliver så godt som muligt. - **Claus Rasmussen, Vindinggruppen***

*Deres tætte inddragelse af bygherre i forhold til planlægning, valg af kvalitet og økonomi har skabt en tryghed for, at projektet blev håndteret seriøst og i overensstemmelse med de udbudte forventninger. Samarbejdet har resulteret i flere fordele, herunder tillig, løsningsorienteret, effektiv planlægning og overholdelse af tidsplanen. H. Skjøde Knudsen har konsekvent overholdt aftalte tidsrammer, hvilket har bidraget til stabilitet i projektførelsen. - **Lars Henrik Nielsen, DAB***

*En af de største forskelle er deres evne til at tænke udover det på papiret. Dette viser sig blandt andet i deres arbejde i at tilgodese alles behov i processen og en overordnet forståelse af at bygherre, for eksempelvis, også skal have alle boligerne udlejet. De har en god helhedsforståelse og arbejder proaktivt for at alle får succes- også ved at tænke over hvordan det færdige produkt skal fungere i en hverdag for beboerne. Alt dette kommer de gerne med løsningsforslag til.- **Claus Rasmussen, Vindinggruppen***

# Samfundsansvar

Side 11-21 omfatter den lovpligtige redegørelse for samfundsansvar jf. årsregnskabslovens § 99a.

## Generelt for sociale forhold, menneskerettigheder, miljø- og klimamæssige forhold

Risici i forbindelse med sociale forhold, menneskerettigheder, miljø- og klimamæssige forhold varierer efter entreprisprojekternes art, omfang og beliggenhed, hvorfor det afdækkes i forbindelse med byggeopstart og løbende under projekternes udførelse.

For alle projekter, hvor selskabet er involveret som totalentreprenør (dvs. har hovedansvaret for byggeriets udførelse), foretages skematisk risikovurdering en gang om ugen og der afholdes ligeledes ugentlige sikkerhedsmøder. Ved alle byggesager i totalentreprisen udpeges en sikkerhedsansvarlig, der samtidigt varetager arbejdsmiljøvurderinger og samarbejder med underentreprenører, rådgivere og Byggeriets Arbejdsmiljøbus.

I selskabets sikkerhedsorganisation arbejdes konstant med forbedring af arbejdsmiljøet. Der gennemføres en vedvarende og aktiv indsats for at nedbringe antallet af nærvæd ulykker og arbejdsulykker, hvor alle hændelser registreres og analyseres med henblik på at undgå fremtidige gentagelser. Der fokuseres på gensidig ansvarlighed, god introduktion af nyansatte, korrekt brug af hjælpe- og værne-

midler samt orden og ryddelighed på arbejdspladserne.

Der har ikke været forhold i 2025, der har givet anledning til anmærkninger, og det er vores vurdering, at selskabet proaktivt reagerer på mulige risici med rettidig omhu. Som følge af arbejdet med en vedvarende og aktiv indsats for at nedbringe antallet af arbejdsulykker er der bl.a. opnået en Grøn Smiley ved Arbejdstilsynet.

For en redegørelse for miljø- og klimamæssige forhold henvises der til siderne 11-14, mens der for sociale forhold henvises til siderne 14-18.





# Samfundsansvar

## Menneskerettigheder

Selskabets politik er at efterleve FN's deklARATION om menneskerettigheder. De væsentligste risici for menneskerettigheder omhandler medarbejders og underleverandørers ret til en sikker arbejdsplads og til ordentlige arbejdsforhold, idet brud på disse vil påvirke den enkelte medarbejder negativt. Alle nye medarbejdere er i året oplyst omkring selskabets politik om menneskerettigheder, hvilket er en praksis, der fortsættes.

Selskabet har ikke konstateret brud på politikken i 2025.

## Bekæmpelse af korruption

Der er en risiko i byggebranchen for karteldannelse, bestikkelse og anden form for konkurrenceforvridende virksomhed. Selskabet har en nultolerancepolitik over for korruption og bestikkelse og har fastlagt en klar Compliance-politik. Der afholdes årligt opdateringskurser for selskabets medarbejdere i politikken, hvilket fortsætter fremover.

Selskabet har ikke konstateret brud på politikken i 2025.

## Redegørelse for dataetik

Selskabet har foreslået en politik for GDPR og dataetik. Politikken fastlægger selskabets dataetiske retningslinjer for indsamling, anvendelse og deling af data med henblik på at sikre god praksis og tage hensyn til kunder, samarbejdspartnere og medarbejders rettigheder. Derudover beskriver politikken forankringen i forretningsenhederne og indsatsen for at sikre videndeling og uddannelse af relevante repræsentanter på tværs af selskabet.

Selskabet indsamler, anvender og deler data i overensstemmelse med gældende lovgivning og med et legitimt forretningsmæssigt formål. Data opbevares forsvarligt og med utvetydig hjemmel i henhold til faste procedurer for sletning og indsigtsbegæring mv. Selskabet anvender ikke algoritmer eller systematisk indsamling og registrering af oplysninger om kunder, samarbejdspartnere eller medarbejdere.

Selskabet arbejder systematisk med at sikre opbevarede data mod cyberangreb. Datasikkerheden overvåges løbende og kontrolleres øjeblikkeligt ved eventuel mistanke om angreb. Eventuelle brud på datasikkerheden eller lækage af persondata rapporteres til Datatilsynet.

# Definitioner for nøgletal

## **Fuldtidsarbejdsstyrke**

FTE'er defineres som medarbejderes arbejdstid sammenlignet med en fuldtidskontrakt. FTE er opgjort ultimo året og udgøres af både permanente og midlertidige kontrakter.

## **Kønsdiversitet**

Kønsdiversiteten defineres som andelen af den kvindelige fuldtidsarbejdsstyrke ud af den samlede fuldtidsarbejdsstyrke.

## **Kønsdiversitet i ledergruppe**

Kønsdiversiteten defineres som andelen af kvindelige ledere ud af det samlede antal af ledere.

## **Øvrige ledelsesorganer**

Øvrige ledelsesorganer er i selskabet defineret som medarbejdere i ledende stillinger med personaleansvar og/eller fagligt ansvar (ekskl. direktionen).

## **Lønforskkel mellem køn**

Lønforskellen mellem køn defineres som medianlønnen for mænd divideret med medianlønnen for kvinder. Den løn, der indgår i beregningen, omfatter den kontraktmæssige grundløn, mens pension og andre ydelser ikke er medtaget.

## **Alderssammensætning**

Alderssammensætningen defineres som den procentuelle værdi af FTE'er med alder under

30, mellem 30 og 39, mellem 40 og 49 og over 50.

## **Uddannelsesstillinger**

Uddannelsesstillinger defineres som antallet af uddannelsesstillinger ud af den samlede fuldtidsarbejdsstyrke. Uddannelsesstillinger inkluderer lærlinge, elever, praktikanter, Ph.d'er samt studentermedarbejdere.

## **Sygefravær**

Sygefraværet er defineret ved antallet af fulde dage som alle egne medarbejdere er syge eller fraværende grundet arbejdsskade, og derfor ikke er på job i forhold til egne FTE'er. Fraværet er opgjort ekskl. langtidssyge på mere end 30 dage og barselsorlov.

## **Arbejdsulykker**

Arbejdsskader er defineret ved henholdsvis antallet af arbejdsskader, der medfører fravær under 1 dag og antallet af arbejdsskader, der medfører flere dages fravær.

## **Ulykkefrekvens**

Ulykkefrekvensen er defineret ved antallet af arbejdsskader, der medfører fysisk eller psykisk tilskadekomst og efterfølgende fravær og er opgjort pr. mio arbejdstimer.

## **Medarbejder omsætningshastighed**

Medarbejderomsætningshastigheden defineres som forholdet mellem antallet af medarbejdere, der forlader virksomheden, og det samlede antal af medarbejdere i samme periode. Fratrædelse regnes kun fra den måned, hvor der ikke længere udbetales løn.

## **Kundetilfredshed**

Kundetilfredshed er defineret på en score fra 1-5 på baggrund af eksisterende byggeprojekters kundetilfredshedsundersøgelser. Den generelle tilfredshed er opgjort ved den gennemsnitlige score ud fra antallet af karaktervurderede sager.

## **Kønsdiversitet i bestyrelsen**

Kønsdiversiteten i bestyrelsen defineres som andelen af bestyrelsen: kvindelige bestyrelsesmedlemmer ud af det samlede antal af bestyrelsesmedlemmer pr. balancedagen.

# Årsregnskab

1. januar -31. december 2025

# Resultatopgørelse

	2025	2024
<b>Note</b>	<b>kr.</b>	
<b>Nettoomsætning</b>	231.859.596	230.231.610
Vareforbrug	-197.848.931	-193.127.241
Andre driftsindtægter	369.243	435.709
Ejendomsomkostninger	-1.524.066	-1.409.253
Andre eksterne omkostninger	<u>-5.682.648</u>	<u>-8.065.566</u>
<b>Bruttoresultat</b>	27.173.194	28.065.259
3 Personaleomkostninger	-23.312.489	-24.571.973
Af- og nedskrivninger af materielle anlægsaktiver	-869.253	-1.185.438
Andre driftsomkostninger	<u>-296.603</u>	<u>-275.223</u>
<b>Resultat før finansielle poster</b>	2.694.849	2.032.625
4 Finansielle indtægter	789.951	1.866.628
Finansielle omkostninger	<u>-21.580</u>	<u>-20.961</u>
<b>Resultat før skat</b>	3.463.220	3.878.292
5 Skat af årets resultat	<u>-804.819</u>	<u>-904.186</u>
<b>Årets resultat</b>	<b><u>2.658.401</u></b>	<b><u>2.974.106</u></b>

# Balance

	Aktiver	2025	2024
Note	kr.		
	<b>Anlægsaktiver</b>		
7	<b>Materielle anlægsaktiver</b>		
	Grunde og bygninger	3.305.517	2.835.529
	Andre anlæg, driftsmateriel og inventar	1.648.885	1.839.645
		<u>4.954.402</u>	<u>4.675.174</u>
	<b>Anlægsaktiver i alt</b>	<u>4.954.402</u>	<u>4.675.174</u>
	<b>Omsætningsaktiver</b>		
	<b>Varebeholdninger</b>		
	Forudbetalinger for varer	0	8.244.179
		<u>0</u>	<u>8.244.179</u>
8	Tilgodehavender		
	Tilgodehavender fra salg og tjenesteydelser	67.681.604	15.338.938
9	Entreprisekontrakter	9.463.999	4.093.500
	Tilgodehavender hos tilknyttede virksomheder	1.929.993	3.769.198
	Tilgodehavende sambeskatningsbidrag	4.485.566	432.280
	Andre tilgodehavender	959.635	5.186.305
		<u>84.520.797</u>	<u>28.820.221</u>
	<b>Likvide beholdninger</b>	<u>32.895.643</u>	<u>56.458.991</u>
	<b>Omsætningsaktiver i alt</b>	<u>117.416.440</u>	<u>93.523.391</u>
	<b>AKTIVER I ALT</b>	<u><u>122.370.842</u></u>	<u><u>98.198.565</u></u>

	Passiver	2025	2024
Note	kr.		
	<b>Egenkapital</b>		
	Selskabskapital	1.502.000	1.502.000
	Overført resultat	62.077.100	59.418.699
	Foreslået udbytte	0	1.400.000
		<u>63.579.100</u>	<u>62.320.699</u>
	<b>Egenkapital i alt</b>	<u>63.579.100</u>	<u>62.320.699</u>
	<b>Hensatte forpligtelser</b>		
10	Udskudt skat	3.443.671	2.362.286
11	Andre hensatte forpligtelser	2.384.293	4.265.382
		<u>5.827.964</u>	<u>6.627.668</u>
	<b>Hensatte forpligtelser i alt</b>	<u>5.827.964</u>	<u>6.627.668</u>
	<b>Gældsforpligtelser</b>		
	<b>Kortfristede gældsforpligtelser</b>		
9	Entreprisekontrakter	3.973.000	8.914.350
	Leverandører af varer og tjenesteydelser	34.678.227	12.960.548
	Gæld til tilknyttede virksomheder	11.492.923	3.894.645
	Anden gæld	2.819.628	3.480.655
		<u>52.963.778</u>	<u>29.250.198</u>
	<b>Kortfristede gældsforpligtelser i alt</b>	<u>52.963.778</u>	<u>29.250.198</u>
	<b>Gældsforpligtelser i alt</b>	<u>52.963.778</u>	<u>29.250.198</u>
	<b>PASSIVER I ALT</b>	<u><u>122.370.842</u></u>	<u><u>98.198.565</u></u>

## Note

- 1 Anvendt regnskabspraksis
- 2 Begivenheder efter balancedagen
- 6 Resultatdisponering
- 12 Kontraktlige forpligtelser og eventualposter m.v.
- 13 Pantsætninger og sikkerhedsstillelser
- 14 Nærtstående parter

# Egenkapitalopgørelse

		Selskabskapital	Overført resultat	Foreslået udbytte	I alt
Note	kr.				
	Egenkapital 1. januar 2024	1.502.000	57.844.593	17.000.000	76.346.593
6	Overført via resultatdisponering	0	1.574.106	1.400.000	2.974.106
	Udloddet udbytte	<u>0</u>	<u>0</u>	<u>-17.000.000</u>	<u>-17.000.000</u>
	<b>Egenkapital 1. januar 2025</b>	<u>1.502.000</u>	<u>59.418.699</u>	<u>1.400.000</u>	<u>62.320.699</u>
6	Overført via resultatdisponering	0	2.658.401	0	2.658.401
	Udloddet udbytte	<u>0</u>	<u>0</u>	<u>-1.400.000</u>	<u>-1.400.000</u>
	<b>Egenkapital 31. december 2025</b>	<u><b>1.502.000</b></u>	<u><b>62.077.100</b></u>	<u><b>0</b></u>	<u><b>63.579.100</b></u>

Selskabskapitalen er fordelt på 1.502.000 stk. aktier á nom. 1 kr. Ingen aktier er tillagt særlige rettigheder.

# Pengestrømsopgørelse

Pengestrømsopgørelse		2025	2024
Note	kr.		
	Årets resultat	2.658.401	2.974.106
15	Reguleringer	<u>-255.915</u>	<u>468.922</u>
	Pengestrømme fra primær drift før ændring i ..driftskapital	2.402.486	3.443.028
16	Ændring i driftskapital	<u>-19.689.531</u>	<u>-2.294.004</u>
	Pengestrømme fra primær drift	-17.287.045	1.149.024
	Betalt/modtaget sambeskatningsbidrag	<u>-3.776.720</u>	<u>-4.368.747</u>
	<b>Pengestrømme fra driftsaktivitet</b>	<u>-21.063.765</u>	<u>-3.219.723</u>
	Køb af materielle anlægsaktiver	-1.706.033	-56.952
	Salg af materielle anlægsaktiver	<u>606.450</u>	<u>220.582</u>
	<b>Pengestrømme til investeringsaktivitet</b>	<u>-1.099.583</u>	<u>163.630</u>
	Betalt udbytte	<u>-1.400.000</u>	<u>-17.000.000</u>
	<b>Pengestrømme fra finansieringsaktivitet</b>	<u>-1.400.000</u>	<u>-17.000.000</u>
	<b>Årets pengestrøm</b>	-23.563.348	-20.056.093
	Likvider 1. januar	<u>56.458.991</u>	<u>76.515.084</u>
	<b>Likvider 31. december</b>	<u><b>32.895.643</b></u>	<u><b>56.458.991</b></u>

# Noter

## 1 Anvendt regnskabspraksis

Årsrapporten for H. Skjøde Knudsen A/S for 2025 er aflagt i overensstemmelse med årsregnskabslovens bestemmelser for mellemstore klasse C-virksomheder med tilvalg af visse bestemmelser for klasse C (stor).

Årsregnskabet er aflagt efter samme regnskabspraksis som sidste år.

## Resultatopgørelsen

### Nettoomsætning

Indtægter fra salg af handelsvarer og færdigvarer indregnes i nettoomsætningen, når overgang af de væsentligste fordele og risici til køber har fundet sted, indtægten kan opgøres pålideligt og betaling forventes modtaget.

Indtægter fra entreprisekontrakter, hvor køber har haft væsentlig indflydelse på udformningen af aktivet indregnes som nettoomsætning, i takt med at produktionen udføres, hvorved nettoomsætningen svarer til salgsværdien af årets udførte entreprisearbejder (produktionsmetoden). Metoden anvendes når de samlede indtægter og omkostninger på kontrakten og færdiggørelsesgraden kan måles pålideligt.

Når indtægter fra en entreprisekontrakt ikke kan skønnes pålideligt, indregnes kun omsætning svarende til de medgåede omkostninger, i det omfang, det er sandsynligt, at de vil blive betalt af modparten.

Nettoomsætning måles til dagsværdien af det aftalte vederlag ekskl. moms og afgifter opkrævet på vegne af tredjepart. Alle former for afgivne

rabatter indregnes i nettoomsætningen.

### Andre driftsindtægter

Andre driftsindtægter og -omkostninger indeholder regnskabsposter af sekundær karakter i forhold til virksomhedens hovedaktiviteter, herunder fortjeneste eller tab ved salg af anlægsaktiver.

### Vareforbrug

Vareforbrug omfatter kostprisen på de varer, som er medgået til at opnå årets nettoomsætning.

### Ejendomsomkostninger

I ejendomsomkostninger indregnes omkostninger vedrørende selskabets lejemål.

### Andre eksterne omkostninger

Andre eksterne omkostninger omfatter omkostninger vedrørende virksomhedens primære aktivitet, der er afholdt i årets løb, herunder omkostninger til distribution, salg, reklame, administration, tab på debitorer, ydelser på operationelle leasingkontrakter m.v.

### Personaleomkostninger

Personaleomkostninger omfatter løn og gager, inkl. feriepenge og pensioner, samt andre omkostninger til social sikring m.v. til virksomhedens medarbejdere.

## Afskrivninger

Afskrivninger omfatter afskrivninger på materielle anlægsaktiver.

Afskrivningsgrundlaget, der opgøres som kostprisen med fradrag af eventuel restværdi, afskrives lineært over den forventede brugstid, baseret på følgende vurdering af aktivernes forventede brugstider:

Bygninger	25 år
Andre anlæg, driftsmateriel og inventar	3-5 år

Afskrivningsgrundlaget opgøres under hensyntagen til aktivets restværdi og reduceres med eventuelle nedskrivninger. Afskrivningsperioden og restværdien fastsættes på anskaffelsestidspunktet og revurderes årligt. Overstiger restværdien aktivets regnskabsmæssige værdi, ophører afskrivning. Ved ændring i afskrivningsperioden eller restværdien indregnes virkningen for afskrivninger fremadrettet som en ændring i regnskabsmæssigt skøn. Grunde afskrives ikke.

### Andre driftsomkostninger

Andre driftsomkostninger indeholder regnskabsposter af sekundær karakter i forhold til virksomhedens hovedaktiviteter, herunder tab ved afhændelse af anlægsaktiver.

### Finansielle indtægter og omkostninger

Finansielle indtægter og omkostninger indregnes i resultatopgørelsen med de beløb, der vedrører regnskabsåret. Finansielle poster omfatter renteindtægter og -omkostninger samt tillæg og

godtgørelse under acontoskatteordningen m.v.

## Skat

Skat af årets resultat omfatter aktuel skat af årets forventede skattepligtige indkomst og årets regulering af udskudt skat. Årets skat indregnes i resultatopgørelsen med den del, der kan henføres til årets resultat, og i egenkapitalen med den del, som kan henføres til transaktioner indregnet i egenkapitalen.

Virksomheden indgår i sambeskatning med øvrige koncernvirksomheder. Den danske selskabsskat fordeles mellem overskuds- og underskudsgivende danske selskaber i forhold til disses skattepligtige indkomst (fuld fordeling).

Sambeskattede selskaber med overskydende skat godtgøres som minimum i henhold til de gældende satser for rentegodtgørelser af administrationsselskabet, ligesom sambeskattede selskaber med restskat som maksimum betaler et tillæg i henhold til de gældende satser for rentetillæg til administrationsselskabet.

# Noter

## 1 Anvendt regnskabspraxis (fortsat)

### Balancen

#### *Materielle anlægsaktiver*

Materielle anlægsaktiver måles til kostpris med fradrag af akkumulerede af- og nedskrivninger. Kostprisen omfatter anskaffelsesprisen og omkostninger direkte knyttet til anskaffelsen indtil det tidspunkt, hvor aktivet er klar til brug.

Fortjeneste eller tab opgøres som forskellen mellem salgspris med fradrag af salgsomkostninger og den regnskabsmæssige værdi på salgstidspunktet. Fortjeneste og tab ved salg af materielle aktiver indregnes i resultatopgørelsen under henholdsvis andre driftsindtægter og andre driftsomkostninger.

#### *Værdiforringelse af anlægsaktiver*

Den regnskabsmæssige værdi af materielle anlægsaktiver vurderes årligt for indikationer på værdiforringelse.

Foreligger der indikationer på værdiforringelse, foretages nedskrivningstest af hvert enkelt aktiv henholdsvis gruppe af aktiver. Der foretages nedskrivning til genindvindingsværdien, hvis denne er lavere end den regnskabsmæssige værdi.

Som genindvindingsværdi anvendes den højeste værdi af nettosalgspris og kapitalværdi. Kapitalværdien opgøres som nutidsværdien af de forventede nettopengestrømme fra anvendelsen af aktivet eller aktivgruppen og forventede nettopengestrømme ved salg af aktivet eller aktivgruppen efter endt brugstid.

Tidligere indregnede nedskrivninger tilbageføres, når begrundelsen for nedskrivningen ikke længere består.

#### *Varebeholdninger*

Forudbetalinger for varer omfatter forudbetaling af en grund og andre omkostninger direkte forbundet med købet. Grunden blev overtaget og videresolgt i 2025.

Den forudbetalte grund indregnes til kostprisen. Er nettorealisationseværdien lavere end kostprisen, nedskrives til denne lavere værdi. Nettorealisationseværdien opgøres som salgssum med fradrag af færdiggørelsesomkostninger og omkostninger, der afholdes for at effektuere salget, og fastsættes under hensyntagen til omsættelighed og udvikling i forventet salgspris.

#### *Tilgodehavender*

Virksomheden har valgt IAS 39 som fortolkningsbidrag for nedskrivninger af finansielle tilgodehavender.

Tilgodehavender måles til amortiseret kostpris.

Der foretages nedskrivning til imødegåelse af tab, hvor der vurderes at være indtruffet en objektiv indikation på, at et tilgodehavende er værdiforringet. Hvis der foreligger en objektiv indikation på, at et individuelt tilgodehavende er værdiforringet, foretages nedskrivning på individuelt niveau.

Tilgodehavender, hvor der ikke foreligger en objektiv indikation på værdiforringelse på individuelt niveau, vurderes på porteføljeniveau for objektiv

indikation for værdiforringelse. Porteføljerne baseres primært på debitorernes hjemsted og kreditvurdering i overensstemmelse med virksomhedens risikostyringspolitik. De objektive indikatorer, som anvendes for porteføljer, er fastsat baseret på historiske tabserfaringer.

Nedskrivninger opgøres som forskellen mellem den regnskabsmæssige værdi af tilgodehavender og nutidsværdien af de forventede pengestrømme, herunder realisationsværdi af eventuelle modtagne sikkerhedsstillelser. Som diskonterings-sats anvendes den effektive rente for det enkelte tilgodehavende eller portefølje.

#### *Entreprisekontrakter*

Igangværende leverancer af serviceydelser og igangværende entreprisekontrakter måles til salgsværdien af det udførte arbejde fratrukket acontofaktureringer. Salgsværdien opgøres på grundlag af færdiggørelsesgraden på balancedagen og de samlede forventede indtægter på det enkelte igangværende arbejde. Færdiggørelsesgraden opgøres på grundlag af de afholdte omkostninger i forhold til de forventede samlede omkostninger på det enkelte igangværende arbejde.

Når resultatet af en igangværende kontrakt ikke kan skønnes pålideligt, måles salgsværdien til de medgåede omkostninger i det omfang disse forventes at blive dækket af køber.

Hvis de samlede omkostninger på det igangværende arbejde forventes at overstige den samlede salgsværdi, indregnes det forventede tab som en tabsgivende aftale under hensatte forpligtelser og omkostningsføres i resultatopgørelsen.

Værdien af de enkelte igangværende arbejder med fradrag af acontofaktureringer klassificeres som aktiver, når salgsværdien overstiger acontofaktureringer og som forpligtelser, når acontofaktureringer overstiger salgsværdien.

#### *Periodeafgrænsningsposter*

Periodeafgrænsningsposter, indregnet under aktiver, omfatter forudbetalte omkostninger vedrørende efterfølgende regnskabsår.

# Noter

## 1 Anvendt regnskabspraksis (fortsat)

### Likvider

Likvider omfatter likvide beholdninger.

### Egenkapital

#### Foreslået udbytte

Foreslået udbytte indregnes som en forpligtelse på tidspunktet for vedtagelse på den ordinære generalforsamling (deklareringstidspunktet). Udbytte, som forventes udbetalt for året, vises som en særskilt post under egenkapitalen.

#### Hensatte forpligtelser

Hensatte forpligtelser omfatter forventede omkostninger til garantiforpligtelser, mangeludbedringer samt verserende retssager. Hensatte forpligtelser indregnes, når virksomheden, som følge af en tidligere begivenhed på balancedagen har en retlig eller faktisk forpligtelse, og det er sandsynligt, at indfrielse af forpligtelsen vil medføre en afgang af økonomiske ressourcer.

Hensatte forpligtelser måles til nettorealiseringsværdi eller til dagsværdi, hvor opfyldelse af forpligtelsen tidsmæssigt forventes at ligge langt ude i fremtiden.

Garantiforpligtelser omfatter forventede omkostninger til udbedring af arbejder indenfor garanti-perioden på 1-5 år. De hensatte garantiforpligtelser måles til nettorealiseringsværdi og indregnes på baggrund af erfaringerne med garantiarbejder.

### Selskabsskat

Aktuelle skatteforpligtelser og tilgodehavende aktuel skat indregnes i balancen som beregnet skat af årets skattepligtige indkomst, reguleret for skat af tidligere års skattepligtige indkomster samt betalte acontoskatter.

Udskudt skat måles efter den balanceorienterede gælds metode af alle midlertidige forskelle mellem regnskabsmæssig og skattemæssig værdi af aktiver og forpligtelser. Der indregnes dog ikke udskudt skat af midlertidige forskelle vedrørende skattemæssigt ikke-afskrivningsberettiget goodwill og kontorejendomme samt andre poster, hvor midlertidige forskelle bortset fra virksomhedsovertagelser er opstået på anskaffelsestidspunktet uden at have indvirkning på resultat eller skattepligtig indkomst. I de tilfælde, hvor opgørelse af skatteværdien kan foretages efter forskellige beskatningsregler, måles udskudt skat på grundlag af den af ledelsen planlagte anvendelse af aktivet, henholdsvis afvikling af forpligtelsen.

Udskudt skat måles på grundlag af de skatteregler og skattesatser, der med balancedagens lovgivning vil være gældende, når den udskudte skat forventes udløst som aktuel skat. Udskudte skatteaktiver indregnes med den værdi, som de forventes at blive udnyttet med, enten ved udligning i skat af fremtidig indtjening eller ved modregning i udskudte skatteforpligtelser inden for samme jurisdiktion. Ændring i udskudt skat som følge af ændringer i skattesatser indregnes i resultatopgørelsen.

### Gældsforpligtelser

Virksomheden har valgt IAS 39 som fortolkningsbidrag til indregning og måling af gældsforpligtelser. Finansielle gældsforpligtelser indregnes ved lånoptagelse til det modtagne provenu efter fradrag af afholdte transaktionsomkostninger. I efterfølgende perioder måles de finansielle forpligtelser til amortiseret kostpris, svarende til den kapitaliserede værdi ved anvendelse af den effektive rente, så forskellen mellem provenuet og den nominelle værdi indregnes i resultatopgørelsen over låneperioden. I finansielle forpligtelser indregnes tillige den kapitaliserede restleasingforpligtelse på finansielle leasingkontrakter. Øvrige gældsforpligtelser måles til nettorealiseringsværdi.

### Pengestrømsopgørelsen

Pengestrømsopgørelsen viser virksomhedens pengestrømme for året fordelt på drifts-, investerings- og finansieringsaktivitet, årets forskydning i likvider samt virksomhedens likvider ved årets begyndelse og slutning. Pengestrømme fra driftsaktivitet opgøres som årets resultat reguleret for ikke-kontante driftsposter, ændring i driftskapital og betalt selskabsskat. Pengestrømme fra investeringsaktivitet omfatter betaling i forbindelse med køb og salg af virksomheder og aktiviteter samt køb og salg af immaterielle, materielle og finansielle aktiver.

Pengestrømme fra finansieringsaktivitet omfatter ændringer i størrelse eller sammensætning af virksomhedens selskabskapital og omkostninger forbundet hermed samt optagelse af lån, afdrag på rentebærende gæld og betaling af udbytte til selskabsdeltagere.

Likvider omfatter likvide beholdninger og kortfristet bankgæld samt kortfristede værdipapirer, som uden hindring kan omsættes til likvide beholdninger, og hvorpå der kun er ubetydelige risici for værdiændringer.

### Nøgletal

De i hoved- og nøgletaloversigten anførte nøgletal er beregnet således:

Resultat af primær drift	Resultat før finansielle poster +/- Andre driftsindtægter og andre driftsomkostninger
Overskudsgrad	$\frac{\text{Driftresultat (EBIT)} \times 100}{\text{Nettoomsætning}}$
Bruttomargin	$\frac{\text{Bruttoresultat} \times 100}{\text{Nettoomsætning}}$
Soliditetsgrad	$\frac{\text{Egenkapital ultimo} \times 100}{\text{Passiver i alt, ultimo}}$
Egenkapitalforrentning	$\frac{\text{Årets resultat efter skat} \times 100}{\text{Gennemsnitlig egenkapital}}$

# Noter

## 2 Begivenheder efter balancedagen

Der er ikke efter balancedagen indtruffet begivenheder af væsentlig betydning for virksomhedens finansielle stilling

kr.	2025	2024
<b>3 Personaleomkostninger</b>		
Lønninger	20.794.856	21.767.999
Pensioner	1.576.937	1.707.723
Andre omkostninger til social sikring	228.487	310.318
Andre personaleomkostninger	<u>712.209</u>	<u>785.933</u>
	<u>23.312.489</u>	<u>24.571.973</u>
Gennemsnitligt antal fuldtidsbeskæftigede	<u>27</u>	<u>32</u>

Vederlag til selskabets direktion og bestyrelse i 2025 udgør henholdsvis 3.199 t.kr. og 243 t.kr.

Vederlag til selskabets ledelse i 2024 udgør samlet 1.885 t.kr. Vederlag til ledelsen angives samlet i 2024 med henvisning til årsregnskabslovens § 98b, stk. 3, nr. 1.

En andel af vederlaget til ledelsen afregnes via koncerninternt administrationshonorar, der er indregnet under andre eksterne omkostninger.

## 4 Finansielle indtægter

Renteindtægter fra tilknyttede virksomheder	18.663	27.881
Andre finansielle indtægter	<u>771.288</u>	<u>1.838.747</u>
	<u>789.951</u>	<u>1.866.628</u>

kr.	2025	2024
-----	------	------

## 5 Skat af årets resultat

Beregnet skat af årets skattepligtige indkomst	0	7.793.720
Årets regulering af udskudt skat	1.081.385	-6.889.534
Refusion i sambeskatning	<u>-276.566</u>	<u>0</u>
	<u>804.819</u>	<u>904.186</u>

## 6 Resultatdisponering

### Forslag til resultatdisponering

Foreslået udbytte indregnet under egenkapitalen	0	1.400.000
Overført resultat	<u>2.658.401</u>	<u>1.574.106</u>
	<u>2.658.401</u>	<u>2.974.106</u>

# Noter

## 7 Materielle anlægsaktiver

kr.	Grunde og bygninger	Andre anlæg, drifts-materiel og inventar	I alt
Kostpris 1. januar 2025	7.496.501	7.636.333	15.132.834
Tilgange	696.739	1.009.294	1.706.033
Afgange	<u>0</u>	<u>-1.946.774</u>	<u>-1.946.774</u>
Kostpris 31. december 2025	<u>8.193.240</u>	<u>6.698.853</u>	<u>14.892.093</u>
Ned- og afskrivninger 1. januar 2025	4.660.972	5.796.688	10.457.660
Afskrivninger	226.751	642.502	869.253
Af- og nedskrivninger af afhændede aktiver	<u>0</u>	<u>-1.389.222</u>	<u>-1.389.222</u>
Af- og nedskrivninger 31. december 2025	<u>4.887.723</u>	<u>5.049.968</u>	<u>9.937.691</u>
Regnskabsmæssig værdi 31. december 2025	<u>3.305.517</u>	<u>1.648.885</u>	<u>4.954.402</u>
Afskrives over	<u>25 år</u>	<u>3-5 år</u>	

## 8 Tilgodehavender

Af de samlede tilgodehavender forfalder tilgodehavender fra tilknyttede virksomheder med 1.930 t.kr. senere end 1 år fra balancedagen (2024: 1.892 t.kr.).

kr.	2025	2024
-----	------	------

## 9 Entrepriskontrakter

Salgsværdi af udført arbejde	179.621.986	92.630.800
Acontofaktureringer	<u>-174.130.987</u>	<u>-97.451.650</u>
	<u>5.490.999</u>	<u>-4.820.850</u>
der indregnes således:		
Entrepriskontrakter (aktiver)	9.463.999	4.093.500
Entrepriskontrakter (forpligtelser)	<u>-3.973.000</u>	<u>-8.914.350</u>
	<u>5.490.999</u>	<u>-4.820.850</u>

## 10 Udskudt skat

Udskudt skat vedrører:		
Materielle anlægsaktiver	99.778	113.572
Andre skattepligtige midlertidige forskelle	<u>3.343.893</u>	<u>2.248.714</u>
	<u>3.443.671</u>	<u>2.362.286</u>

Andre skattepligtige midlertidige forskelle er et udtryk for den skattemæssige værdi af acontoavancer på entrepriskontrakter pr. skæringsdatoen.

# Noter

## 11 Andre hensatte forpligtelser

kr.	2025	2024
Andre hensatte forpligtelser 1. januar	4.265.382	5.782.895
Tilgange	587.477	1.687.239
Afgange	<u>-2.468.566</u>	<u>-3.204.752</u>
Andre hensatte forpligtelser 31. december	<u>2.384.293</u>	<u>4.265.382</u>
Forfaldstidspunkterne for andre hensatte forpligtelser forventes at blive:		
0-1 år	1.142.240	1.710.219
> 1 år	<u>1.242.053</u>	<u>2.555.163</u>
	<u>2.384.293</u>	<u>4.265.382</u>

Andre hensatte forpligtelser omfatter forventede omkostninger til garantiforpligtelser.

## 12 Kontraktlige forpligtelser og eventualposter m.v.

### Andre eventualforpligtelser

Selskabet har stillet sædvanlige garantier overfor bygherrer/hovedentreprenører på igangværende og afsluttede entrepriser. Afgivne garantier beløber sig til i alt 100,1 mio. kr. pr. 31. december 2025.

Tryg Garanti har stillet en koncernramme for garantier på 300 mio. kr. til rådighed, som pr. 31. december 2025 var udnyttet af selskabet med 77,5 mio. kr.

Atradius Garanti har stillet en koncernramme på 100 mio. kr. til rådighed, som pr. 31. december 2025 var udnyttet af selskabet med 22,6 mio. kr.

H. Skjøde Knudsen A/S er som del af sin forretningskarakter naturligt part i forskellige tvister, retssager m.v. Ledelsen forventer ikke, at udfaldene af tvisterne som selskabet er involveret i, vil belaste det yderligere, men der er i sagens natur usikkerhed forbundet hermed.

Selskabet er sambeskattet med CAN ApS som administrationsselskab og hæfter solidarisk med øvrige sambeskattede selskaber for betaling af selskabsskat samt for kildeskat på renter, royalties og udbytter.

## Andre økonomiske forpligtelser

Leje- og leasingforpligtelser omfatter huslejeoplygninger over for søstervirksomheden Skjøde Ejendomme ApS vedrørende domicilejendommen beliggende Blækhaten 27, 5220 Odense SØ. Lejemålet er uopsigeligt indtil den 1. januar 2039 og har en maksimal forpligtelse til udløb på 29,0 mio. kr.

Selskabet har derudover indgået sædvanlige gensidigt bebyrdende aftaler som led i selskabet normale drift.

## 13 Pantsætninger og sikkerhedsstillelser

Selskabet har ikke stillet pant eller anden sikkerhed i aktiver pr. 31. december 2025.

## 14 Nærtstående parter

H.Skjøde Knudsen A/S' nærtstående parter omfatter følgende:

Bestemmende indflydelse		
Nærtstående part	Bopæl/hjemsted	Grundlag for bestemmende indflydelse
H. Skjøde Knudsen Holding A/S	Blækhaten 27, 5220 Odense SØ	Kapitalbesiddelse

Oplysninger om koncernregnskaber		
Modervirksomhed	Hjemsted	Rekvirering af modervirksomhedens koncernregnskab
CAN ApS	Middelfart	www.cvr.dk
H. Skjøde Knudsen Holding A/S	Odense	www.cvr.dk

# Noter

## 14 Nærtstående parter (fortsat)

Transaktioner med nærtstående parter		
kr.	2025	2024
Salg af ydelser til tilknyttede virksomheder	3.460.756	22.984.286
Salg af ydelser til associerede virksomheder i CAN ApS koncernen	469.076	48.166.160
Salg af ydelser til andre nærtstående virksomheder	20.999.689	0
Salg af anlægsaktiver til tilknyttede virksomheder	346.450	115.582
Køb af ydelser fra tilknyttede virksomheder	39.367.209	38.536.820
Køb af ydelser fra associerede virksomheder i CAN ApS koncernen	0	9.350
Køb af ydelser fra familiemedlemmer til ledelsen	0	19.250
Vederlag til familiemedlemmer til ledelsen	64.339	62.229
Køb af anlægsaktiver fra tilknyttede virksomheder	215.277	0
Renteindtægter fra tilknyttede virksomheder	18.663	27.881
Renteindtægter fra associerede virksomheder i CAN ApS koncernen	19.028	4.389
Udloddet udbytte til moderselskab	1.400.000	17.000.000
Tilgodehavender hos tilknyttede virksomheder	1.929.993	3.769.198
Tilgodehavender hos associerede virksomheder i CAN ApS koncernen	0	6.258.310
Tilgodehavender hos andre nærtstående virksomheder	9.372.064	0
Tilgodehavende sambeskatningsbidrag	4.485.566	432.280
Gæld til tilknyttede virksomheder	11.492.923	3.894.645

Solgte og købte ydelser omfatter i al væsentlighed salg af hovedentrepriser og køb af underentrepriser, drifts- og ledelsesmæssige administrationsydelser samt husleje

Vederlag til ledelsen fremgår af note 3.

kr.	2025	2024
<b>15 Reguleringer</b>		
Af- og nedskrivninger	869.253	1.185.438
Avance/tab ved afhændelse af anlægsaktiver	-48.898	-103.189
Hensatte forpligtelser	-1.881.089	-1.517.513
Skat af årets resultat	-276.566	7.793.720
Udskudt skat	<u>1.081.385</u>	<u>-6.889.534</u>
	<u>-255.915</u>	<u>468.922</u>

## 16 Ændring i driftskapital

Ændring i varebeholdninger	8.244.179	-8.244.179
Ændring i tilgodehavender	-51.647.290	31.356.673
Ændring i leverandørgæld m.v.	<u>23.713.580</u>	<u>-25.406.498</u>
	<u>-19.689.531</u>	<u>-2.294.004</u>

# Årsrapport 2025

---

H. Skjøde Knudsen A/S

H. Skjøde Knudsen A/S

---

Blækhatten 27, 5220 Odense SØ

---

[www.skjode.dk](http://www.skjode.dk)

CVR: 17 44 24 49



**Skjøde**

Vi skaber de rigtige rammer